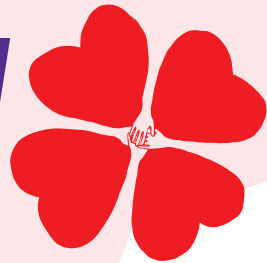


ÉLECTIONS MUNICIPALES **PALaiseau**
15 & 22 MARS 2026

Palaiseau à cœur



Solidaire, écologique et citoyenne

Votre chance à gauche

LE PROGRAMME

Table des matières

03

Présentation du projet par la tête de liste, Laurent Caro

04 ▶ 05

Les candidates et les candidats de la liste

1 06 ▶ 07

Communauté d'agglomération et finances communales

Nos priorités pour le bon équilibre des compétences

Une gestion financière responsable et transparente

2 08 ▶ 12

Assurer le bien-être au quotidien

Proximité et coordination pour l'enfance et la petite enfance

La ville comme espace d'émancipation des jeunes

Palaiseau, ville amie des Séniors

Une ville protectrice et solidaire

Une ville inclusive et accessible

3 13 ▶ 19

Pour une amélioration concrète du cadre de vie

Un habitat préservé et adapté à tous les parcours de vie

Valoriser nos espaces et équipements publics

Redonner vie à notre patrimoine

Pour un urbanisme sobre et cohérent

Anticiper, diversifier et améliorer les mobilités

4 20 ▶ 24

Des réponses locales face aux défis sociétaux

Pour la réussite éducative de l'assiette à l'apprentissage

Pour une participation citoyenne active

Pour une ville qui respecte et inclut toutes et tous

Mobiliser toutes les solutions pour l'accès aux soins

Pour une approche coordonnée de la sécurité et de la prévention

5 25 ▶ 28

Une ville vivante et dynamique

Pour une culture partagée

Redonner sa place au sport

Dynamiser la vie associative et les animations

Soutenir les commerces et les acteurs économiques

6 29

Vers un Palaiseau écologique et résilient

7 31

Redonner du sens à l'action municipale



*Chères Palaisiennes,
Chers Palaisiens,*

Le projet que nous vous présentons est la concrétisation d'une démarche participative, enrichie des rencontres et des réunions publiques menées dans chacun des quartiers de notre commune.

Ce projet porte les valeurs de la gauche et de l'écologie qui rassemblent, à l'échelle de notre ville, des Palaisiennes et des Palaisiens d'horizons et d'engagements divers. Autant de voix qui constituent et nourrissent notre liste. Ce projet s'appuie également sur le travail réalisé ces dernières années par le groupe municipal de gauche « Citoyens Engagés pour Palaiseau ».

Laurent Caro
Candidat
tête de liste
« Palaiseau
à cœur »
48 ans
Chef de projet
informatique

Car notre ville demande une vision rassembleuse, de la concertation, des engagements et des choix qui préparent l'avenir. C'est pourquoi nous sollicitons votre confiance pour bâtir un Palaiseau où il fait bon vivre, accessible à toutes et tous, juste et solidaire au quotidien. Un Palaiseau déterminé face aux défis climatiques et alimentaires, qui redonne toute sa place à la jeunesse et à la culture. Un Palaiseau qui prend soin de ses quartiers autant que de son centre-ville, pleinement citoyen, attaché à l'intelligence collective et aux valeurs de notre République.

Beaucoup d'entre vous me connaissent. Nous avons échangé au marché, dans votre quartier, à l'occasion des événements qui rythment la vie de notre commune. Vous le savez, mon attachement à Palaiseau ne date pas d'aujourd'hui. Originaire de Bretagne, j'habite notre territoire depuis 20 ans, après des études qui m'ont conduit à travailler sur le plateau de Saclay. Depuis, je me suis pleinement investi dans la vie locale, d'abord dans la défense de nos services publics de proximité, comme la Poste ou l'hôpital public, puis comme élu, au service de notre commune et du bien commun.

Forts de cette expérience, nous sommes prêts avec mes colistières et mes colistiers à nous mettre pleinement au service de toutes les habitantes et de tous les habitants, pour construire ensemble un Palaiseau à cœur.

Bien fidèlement,

Laurent Caro

Conseiller municipal de Palaiseau
Conseiller d'agglomération Paris-Saclay

Vos candidat.e.s

pour Palaiseau
et à la Communauté
d'agglomération Paris-Saclay



1
Laurent CARO
Val, 48 ans,
Chef de projet
informatique



2
Clémence TAISNE
Parc d'Ardenay,
32 ans,
Chercheuse



3
Loïc GANDAIS
George Sand,
65 ans,
Retraité cadre
de la fonction
publique
territoriale



4
Joëlle PINNA
Centre-ville,
70 ans,
Retraîtée cadre
de la fonction
publique
territoriale



5
Jean-Michel DUVERNAY
Plateau, 66 ans,
Retraité chef de
projet télécoms



6
Gabriela CRUZ
Effort Mutuel,
56 ans,
Professeure



7
Yves BELLÉGO
Lozère, 61
ans, Directeur
stratégie



8
Sarah BORATAV
Parc d'Ardenay,
53 ans,
Cheffe de projet
« égalité diversité »



9
Bencherki DJANI
Lamartine, 66
ans, Gérant
d'auto-école



10
Isabelle JOORIS
Blaise Pascal,
63 ans,
Professeure



11
Rémy BONNEVEY
Centre-ville,
64 ans,
Directeur de
projet systèmes
d'information



12
Judith FOUQUET
Joseph Bara,
61 ans,
Responsable
concours
Grande École



13
Tristan RAVAUX
Pileu, 35 ans,
Étudiant



14
Alizée RIWAN
Pont des Beaux,
20 ans, Étudiante



15
Gérard MANTOAN
Garenes, 73 ans,
Retraité cadre du
secteur privé



16
Nadia HANAINIA
Les Larris, 52
ans, Machiniste-
receveuse



17
Julien LE GOUËT
Les Joncherettes,
46 ans,
Ingénieur de
recherche ONERA



18
Ericka STABLEWSKI
Camille Claudel,
43 ans,
Employée
administrative
d'entreprise



19
Yahia HADJIRA
Plateau, 66 ans,
Enseignant
de conduite et
sécurité routière



20
Murièle SAINT-HILAIRE
Garenes, 60 ans,
Cadre de la
fonction publique
territoriale



21
Guillaume LE GRAND
Camille Claudel,
37 ans, Professeur



22
Sophie PIPON
Rue de Paris,
52 ans, Agent de
maîtrise commerce



23
Benoît FÉRET
Les Larris, 71 ans,
Retraité commerce
de librairie



24
Marie-Hélène BILINSKI
Garenes,
74 ans, Retraîtée
du secteur social



25
Alberto GUINDA VILLANUEVA
Parc d'Ardenay,
58 ans, Professeur
Bi-nationalité
espagnole



26
Sylvie LOICHET
Les 3 arpents,
67 ans, Retraîtée
éducatrice
spécialisée



27
Pierre LE MINTER
La Vallée,
77 ans, Retraité
technicien



28
Floriane KEPES
Plateau, 30 ans,
Psychomotricienne



29
Manuel LISIK
Parc d'Ardenay,
46 ans,
Technicien des
services culturels



30
Marion JOLY
Camille Claudel,
38 ans, Professeure



31
Serge GUICHARD
Les Joncherettes,
79 ans, Retraité
employé



32
Véronique DUVEAU
Auguste Rodin,
73 ans, Retraîtée
professeure



33
Alain VALCKE
George Sand,
67 ans, Retraité
documentaliste



34
Irénée PENSÉDENT
Rue de Paris,
64 ans,
Sophrologue



35
Claude MARCHAND
Joseph Bara, 68
ans, Retraité cadre



36
Isabelle DONTENVILLE
Centre-ville, 69 ans,
Retraîtée agent
de maîtrise



37
Anatole VALLON HOARAU
Centre-ville,
23 ans, Étudiant



38
Chantal COLLARD
Unna, 72 ans,
Retraîtée adjoint
de cadre
hospitalier



39
Bruno ARASA
Garenes, 55
ans, Imprimeur



40
Catherine DESCHATRETTE
Plateau, 80 ans,
Retraîtée CNRS
Suppléante



41
Serge GRÉGORY
Lazare Hoche,
88 ans, Retraité
technicien télécoms
Suppléant

1

Communauté d'agglomération et finances communales



NOS PRIORITÉS POUR LE BON ÉQUILIBRE DES COMPÉTENCES

Les élections des 15 et 22 mars prochains vous permettront d'élire aussi les futurs membres du conseil communautaire de l'agglomération Paris-Saclay qui réunit 27 communes. Les échanges et les orientations prises à ce niveau restent très éloignés des habitants.

Pourtant, l'échelon intercommunal exerce des compétences majeures pour Palaiseau et notre territoire, haut lieu de l'innovation et de la recherche scientifique (développement économique, transition écologique, voiries, mobilités, logement, conservatoires, médiathèques, eau et assainissement, santé, enseignement supérieur et recherche).

Il est nécessaire de conserver un équilibre entre compétences communales, mutualisation et création de coopérations intercommunales chaque fois que cela est utile. Nous avons besoin également de porter dans cette instance une autre ambition pour défendre les terres agricoles du Plateau de Saclay et promouvoir nos services publics tels que les hôpitaux de proximité, les organismes de recherche, les transports publics du quotidien ou la production d'eau potable.

NOS PROPOSITIONS

- + Soutenir les passages en régies publiques et la mutualisation qui permettent de renforcer l'efficacité et la continuité de l'action intercommunale.
- + Améliorer la qualité de service des équipements communautaires tels que la piscine "La Vague" (via l'obtention de certification de type « AFNOR »).
- + Soutenir la démarche initiée par le syndicat Eau du Sud Francilien pour obtenir un prix juste de l'eau potable et aller vers une maîtrise entièrement publique.
- + Promouvoir l'économie sociale et solidaire avec le développement des formes coopératives et d'économie collaborative.
- + Agir pour garantir une réelle représentativité des acteurs sociaux et associatifs au sein des instances de démocratie participative.
- + Obtenir la retransmission des assemblées communautaires et des syndicats intercommunaux et rendre compte des décisions relatives à la commune.

UNE GESTION FINANCIÈRE RESPONSABLE ET TRANSPARENTE



Focus sur le rapport de la chambre régionale des comptes de 2024.*

Dans son rapport, la chambre souligne une "fragilité persistante" de la situation financière de la commune marquée par des délais de paiement dépassant 30 jours, des dépenses de fonctionnement inférieures aux moyennes régionales, une capacité d'autofinancement jugée tendue, et une trésorerie nette en dessous du seuil prudentiel de 2 mois. Enfin, la dette de la commune a baissé de 10,7 % entre 2014 et 2024 (et de seulement 5,7 % depuis 2015).

** Rapport de la chambre régionale d'Ile de France pour la commune de Palaiseau "Exercices 2019 et suivants"*

La majorité municipale n'a eu de cesse durant ce mandat d'être dans un jeu de posture pourfendant l'Etat et son abandon, par exemple, du financement d'équipements attendus pour le nouveau quartier Polytechnique.

La situation délicate que connaît notre commune comme les autres collectivités locales est imputable en grande partie aux politiques de pénurie que soutiennent le maire et sa majorité du local au national, en témoignent les coupes budgétaires du département, de la région et des récents gouvernements.

Les recettes des collectivités locales ne cessent d'être fortement remises en cause année après année depuis 2014. C'est mettre à mal les capacités des communes à financer les besoins en équipements municipaux, à faire fonctionner les services publics de proximité et à répondre au défi climatique.

Nous porterons une parole cohérente qui défende la justice fiscale pour l'avenir des communes et le pays.



L'engagement du gel de la fiscalité locale

Face à l'inflation et à la hausse des bases fiscales décidées par l'État, nous nous engageons à ne pas augmenter les taux de taxe foncière qui relèvent de la décision municipale. Cet engagement s'accompagnera d'une gestion rigoureuse des dépenses publiques et d'une recherche constante d'efficacité dans nos services et la recherche de nouvelles recettes (subventions, optimisation du patrimoine communal).

NOS PROPOSITIONS

- + Soutenir la création d'une nouvelle structure de l'Etat pour le financement des investissements d'avenir des collectivités locales à taux réduit, voire à 0 %.
- + Être exemplaire dans les achats et marchés publics (clauses sociales, environnementales et carbone).
- + Recourir de manière privilégiée à la finance éthique et responsable pour tout besoin de financement des actions de la Ville.
- + Préparer le budget avec les habitants en toute transparence sur les marges de manœuvre financière dont dispose la commune.

2

Assurer le bien-être au quotidien

PROXIMITÉ ET COORDINATION POUR L'ENFANCE ET LA PETITE ENFANCE



Notre ambition

L'éveil, l'éducation, la prévention, la santé et l'émancipation des jeunes générations ont valeur d'investissement prioritaire et imposent la coopération de tous les acteurs locaux. La logique de guichet sera remplacée par des démarches de terrain auprès des familles.

Un recensement précis des besoins au sein de chaque quartier sera réalisé afin qu'aucun enfant ne reste en dehors des dynamiques d'inclusion. Ce dispositif requiert une culture du résultat et une synergie des acteurs locaux, dont l'intervention est nécessairement coordonnée.

Constat

Toute démarche éducative requiert une mobilisation pluridisciplinaire qui dépasse l'édiction d'un catalogue de mesures éparses, dont les résultats sont peu documentés. Nombre d'enfants n'ont accès ni à l'apprentissage ni à la pratique d'activités artistiques, culturelles, ce qui suppose une offre élargie de formations appropriées.

Les tarifs des services publics et des séjours de vacances restent prohibitifs pour de nombreuses familles.



Relance du carnaval du printemps

Rythmer la vie locale à partir d'animations et d'événements mettant à contribution toutes les générations, dans une dynamique de projet coopératif générateur d'un sentiment d'appartenance. Dans ce sens, le carnaval du printemps sera restauré, comme le plébiscitent de nombreux habitants.

NOS PROPOSITIONS

- + Renforcer le nombre de berceaux disponibles avec le soutien en particulier de tous les types d'initiatives de crèches parentales et familiales.
- + Offrir un espace de rencontre aux assistantes maternelles au sein des maisons de quartier.
- + Créer des postes de référents, enfants et familles, au sein des maisons de quartier.
- + Réviser la politique tarifaire des services aux familles, optimiser les aides publiques mobilisables, promouvoir des pratiques moins onéreuses à l'instar de séjours de vacances co-organisés sous forme d'échange avec d'autres communes françaises notamment de province.
- + Renforcer l'accompagnement à la scolarité.
- + Élaborer un Plan lecture en direction des enfants scolarisés.

LA VILLE COMME ESPACE D'ÉMANCIPATION DES JEUNES



Notre ambition

Concevoir la ville comme un centre de ressources élargi et accueillant où les jeunes peuvent expérimenter, apprendre, réaliser leur projet personnel. Il est donc essentiel d'aller à leur rencontre en créant des espaces d'échange informels. Cette présence de terrain doit être complétée par des accompagnements individualisés dans leur parcours vers l'autonomie.

Constat

6 % des jeunes se trouvent en dehors des circuits de l'éducation, de la formation, de l'emploi, malgré l'ouverture de permanences qui leur sont destinées. Les jeunes ne se rendent pas toujours spontanément dans les structures institutionnelles.



NOS PROPOSITIONS

- + Donner les moyens aux jeunes de réaliser leurs propres projets culturels, sportifs ou citoyens en leur faisant confiance et en les accompagnant.
- + Associer directement les jeunes aux activités déployées sur la commune : engagements auprès d'associations, participation à des chantiers. Co-élaboration de projets individuels à l'initiative des jeunes, tels que la réalisation d'un parcours découverte en Europe ou la participation à des concours d'inventions ou d'innovation.
- + Développer au sein d'équipements publics des espaces informels permettant d'accueillir des jeunes pour se retrouver sans avoir à s'inscrire nécessairement dans des activités planifiées.
- + Renforcer les équipes de terrain et les équipes d'animation présentes au sein des maisons de quartier. Garantir conjointement le soutien du Département aux actions de prévention.
- + Mettre en œuvre un dispositif d'accompagnement personnalisé à l'image du projet "100 Chances, 100 emplois", en relation notamment avec le dispositif national d'insertion "Plan jeune par le sport".



PALaiseau, VILLE AMIE DES SÉNIORS



🎯 Notre ambition

Notre orientation sera de faire de Palaiseau une ville amie des seniors, où chacune et chacun trouve du lien, un accompagnement adapté et la possibilité de vieillir dignement chez soi, dans une ville solidaire et inclusive.

👁️ Constat

Depuis 2022, la municipalité a créé un nouvel Espace Séniors, beaucoup moins spacieux que le précédent. Des événements conviviaux sont régulièrement proposés. Cependant, la politique seniors demeure centrée sur l'animation sociale, sans véritable structuration autour de la prévention, de l'autonomie, du logement et de la coordination inter-acteurs. L'accès à l'information reste inégal et la fracture numérique pèse encore sur la participation des plus âgés. Depuis 2014, le projet de création d'une nouvelle résidence pour personnes âgées peine à se concrétiser, malgré les besoins croissants

🔍 ZOOM SUR UNE PROPOSITION

Transformer l'actuel Espace Séniors en un véritable espace d'accompagnement global, combinant convivialité, information, prévention, orientation et préparation à la retraite. Cet espace deviendra le point d'entrée municipal pour toutes les questions liées à l'avancée en âge, à la perte d'autonomie et au maintien à domicile.



NOS PROPOSITIONS

- ✦ Réviser la tarification des activités municipales payantes pour la rendre plus juste et solidaire.
- ✦ Renforcer la prévention et la coordination locale autour du vieillissement.
- ✦ Développer un plan municipal de prévention de la perte d'autonomie en lien avec la CPTS, les professionnels de santé, le service d'aide à domicile et les associations. Inclure des ateliers santé (équilibre, mémoire, nutrition), des actions intergénérationnelles et des campagnes d'information sur les aides disponibles.
- ✦ Aménager une Résidence pour personnes âgées à proximité de la gare de Palaiseau (îlot Ferrié) et accompagner les projets d'habitats participatifs.
- ✦ Adapter la ville et le logement au vieillissement.
- ✦ Mettre en place une stratégie territoriale d'adaptation du cadre de vie (création d'un service d'accompagnement « Habiter chez soi » rattaché à la Maison Séniors pour aider les habitants à financer et suivre leurs aménagements, mobilisation du viager solidaire).
- ✦ Ouvrir l'espace seniors à l'ensemble des retraités.
- ✦ Proposer des navettes supplémentaires équipées et adaptées aux seniors.

UNE VILLE PROTECTRICE ET SOLIDAIRE



🎯 Notre ambition

Faire de notre commune un territoire où la solidarité guide chaque action avec une attention portée à la protection des personnes en situation de fragilité ou de vulnérabilité.

👁️ Constat

La ville ne se mobilise pas assez aujourd'hui pour garantir à chacune et à chacun le respect de ses besoins fondamentaux, quelle que soit sa condition.

NOS PROPOSITIONS

- ✦ Réviser la tarification des services municipaux (cantine, périscolaire, activités seniors...) pour la rendre plus juste et solidaire.
- ✦ Former les équipes à la démarche d'aller vers, d'aller à la rencontre des publics, afin d'éviter les situations problématiques d'isolement ou de déclassement.
- ✦ Identifier les obstacles, les contextes et les pratiques interdisant un accès coordonné à différents services publics et mobiliser les moyens pour y remédier.
- ✦ Proposer une plateforme municipale d'entraide pour une véritable action solidaire.
- ✦ Développer une offre de logements intermédiaires d'urgence et de réinsertion en lien avec les acteurs associatifs.
- ✦ Faire vivre la culture de la Paix. Soutenir les associations palaisiennes engagées dans l'aide humanitaire lors de crises internationales sans distinction (Ukraine, Maroc, Palestine, Tunisie), pour exprimer les valeurs de solidarité portées par la commune.



UNE VILLE INCLUSIVE ET ACCESSIBLE



🎯 Notre ambition

Palaiseau doit être une ville accessible à toutes et tous, où le handicap est considéré comme un vecteur d'innovation et de richesse. Une attention particulière sera portée à ne pas isoler des publics déjà confrontés à de fortes difficultés d'accessibilité et de mobilité. Un effort spécifique sera engagé pour garantir aux personnes en situation de handicap un égal accès aux services culturels et aux activités associatives.

👁️ Constat

Le plan 2016-2024 de mise en accessibilité des établissements communaux n'a permis de traiter qu'un tiers des bâtiments identifiés avec seulement la moitié du budget initial consommé. Des difficultés pour la mise à disposition de personnes accompagnantes (AESH) sur les temps scolaires et périscolaires. Par ailleurs, la Région Île-de-France a supprimé la dotation aux Maisons départementales des personnes handicapées (MDPH) alors que les départements sont en quasi-faillite (60 sur 90). Ces aides étaient essentielles pour faciliter la mobilité des personnes en situation de handicap.



Créer une Maison de la justice et du droit

Créer un lieu de proximité gratuit qui permet à toutes les citoyennes et tous les citoyens d'accéder à de l'information juridique, à des permanences juridiques et de trouver des solutions amiables à leurs conflits en bénéficiant d'un accompagnement dans leurs démarches.



NOS PROPOSITIONS

- + Mener des campagnes régulières pour transformer le regard porté sur le handicap, via les réseaux sociaux, les médias locaux et les supports municipaux.
- + Agir pour rendre accessibles l'ensemble des établissements recevant du public avec un nouveau plan accessibilité.
- + Garantir l'adaptation du parc de logements neufs aux besoins des personnes à mobilité réduite.
- + Adapter les outils de communication aux différents handicaps, en priorisant l'accessibilité numérique du site internet communal.
- + Privilégier les commandes d'achats auprès des structures de l'insertion par l'activité économique (ESAT).
- + Améliorer les procédures de recrutement inclusif à l'échelle de la commune.
- + Favoriser l'inclusivité dans les domaines de la culture et du sport ainsi que la pratique parasportive.

3

Pour une amélioration concrète du cadre de vie

UN HABITAT PRÉSERVÉ ET ADAPTÉ À TOUS LES PARCOURS DE VIE



🎯 Notre ambition

En période de crise ininterrompue de l'habitat, depuis l'an 2000, nous accompagnerons l'évolution socio-démographique et l'émergence de besoins nouveaux pour les ménages actifs par le recours à une offre de logements véritablement abordables, en location comme en accession, et nous proposerons conjointement des solutions appropriées pour les séniors, qu'il s'agisse d'habitat intergénérationnel ou de viager solidaire.

👁️ Constat

L'habitat se révèle l'angle mort de la politique locale, alors même qu'il constitue normalement le premier facteur de cohésion sociale. Le programme local de l'habitat (PLH), arrivé à terme en 2024, n'a donné lieu à aucun bilan concret et les dernières opérations immobilières, émergeant au fil de l'eau, visent le créneau résidentiel de haut standing, à 7000 € le m², caractéristique de la gentrification.

La qualité de l'habitat, c'est aussi la qualité du cadre de vie. Or, de nombreuses nuisances affectent le territoire palaisien, liées au trafic aérien, routier ou au nouveau tram-train T12.



Répondre au besoin d'accession à la propriété pour les jeunes ménages par le biais du bail réel solidaire (BRS), outil de lutte contre la spéculation foncière ciblé sur la valeur d'usage du bien immobilier occupé. Décliner ce nouveau dispositif pour l'accompagnement des séniors.

NOS PROPOSITIONS

- + Agir de manière déterminée, face aux multiples nuisances, notamment sonores (circulation routière, tram T12) et aériennes.
- + Améliorer l'offre de logements accessibles et lutter contre l'habitat indigne et insalubre.
- + Mettre en œuvre une Opération programmée d'amélioration de l'habitat pour lancer la rénovation énergétique des immeubles les plus énergivores.
- + Préserver le patrimoine exposé aux risques naturels (inondations, sols argileux).
- + S'inscrire résolument dans les prescriptions des Schémas régionaux (SDRIfé et SRHH) et œuvrer en cohérence avec les outils mis à disposition par l'Institut Paris Région.
- + Pour les lieux sensibles (crèches, écoles) mesurer régulièrement les nuisances potentielles (bruit, pollution, ondes électromagnétiques).

VALORISER NOS ESPACES ET ÉQUIPEMENTS PUBLICS



Constat

La commune est propriétaire de nombreux bâtiments et équipements qui sont très largement sous-utilisés ou carrément inutilisés depuis des années, notamment : l'ancienne piscine près du stade Georges-Collet, la Batterie de la pointe, les bâtiments autour de la place de la Victoire, les parcelles et pavillons au début de la rue Alexandre Néreau, la salle municipale Marceau. Ce patrimoine qui dort devrait être utilisé pour développer de nouveaux services aux habitants.

Concernant le Plateau, il sera remédié au défaut d'information sur les enjeux tels que la gare supplémentaire de la ligne 18 et ses contreparties. Nous veillerons également à ce que les engagements de création des équipements programmés par l'EPAPS (groupe scolaire, gymnase, centre de loisirs) soient respectés.



Ouvrir le parc de la sous-préfecture pour proposer un îlot de fraîcheur et de verdure à vocation culturelle avec un tiers-lieu culturel et la création d'un café participatif.

Notre ambition

Développer l'usage des nombreux équipements et sites, propriété de la commune, actuellement sous-utilisés afin de fournir des services aux habitants à moindre coût. Faire participer les Palaisiennes et les Palaisiens dès la phase d'étude de chaque projet structurant (place de la Victoire, sous-préfecture, Batterie de la Pointe) pour bâtir des réalisations porteuses de sens (à l'inverse de la méthode retenue pour les projets passés comme la piétonisation de la rue de Paris, l'aménagement de la rue Gutenberg et la réhabilitation de la ferme des Granges, menés sans concertation).

NOS PROPOSITIONS

- + Concernant une gare supplémentaire sur la ligne 18 demandée par le maire sortant, au niveau des Marnières (et non au sein de l'actuel quartier Camille Claudel), nous clarifierons les conditions de faisabilité de cette gare et les contreparties attendues avec la Société des Grands Projets afin de garantir la pérennité des terres agricoles et des espaces boisés de ce secteur.
- + Reconstruire une salle municipale en lieu et place de la salle Marceau.
- + Ouvrir une nouvelle salle au sein du projet immobilier Paveurs/Ilot Ferrié.
- + Construire une nouvelle Maison de quartier pour le Plateau.
- + Réaliser un accès piétonnier entre la maison de quartier Audiberti et le parc Poincaré.
- + Revitaliser la place de la Victoire par un projet global portant sur l'ensemble des bâtiments publics qui l'entoure, mené en concertation citoyenne.
- + Réaliser l'extension du cimetière municipal avec carrés confessionnels.
- + Favoriser la polyvalence des équipements et des espaces pour accueillir des activités dédiées à l'animation locale.
- + Ajouter des bancs et des fontaines publics dans différents quartiers de la commune.

REDONNER VIE À NOTRE PATRIMOINE



Notre ambition

Notre ville est riche d'un patrimoine matériel (architectural, urbanistique) et immatériel (dont les personnalités qui ont forgé ou marqué la ville). Ce patrimoine s'enrichit par exemple avec l'arrivée des écoles sur le plateau, ou l'enrichissement des fonds du musée du Hurepoix. Ce patrimoine est aujourd'hui complètement sous utilisé à l'image de la Batterie de la pointe, une fois l'an seulement lors des journées du patrimoine. L'implication des habitants de la commune a aussi été insuffisante dans le choix du devenir de la ferme des Granges. Nous souhaitons conserver, valoriser, faire vivre ce patrimoine, sans le figer ni transformer des parties de la ville en musée.

NOS PROPOSITIONS

- + Restaurer la fresque du bicentenaire à côté de la mairie.
- + Réinstaller la sculpture de Jesse Owens qui était à l'entrée du Gymnase.
- + Faire vivre la mémoire de notre patrimoine et des personnalités qui ont marqué Palaiseau (George Sand, Henri Poincaré, Joseph Bara...) en la faisant connaître aux jeunes générations de notre commune.
- + Élaborer un projet pour la Batterie de la pointe, en impliquant les Palaisiennes et les Palaisiens.
- + Resserrer les liens entre les sites d'enseignement supérieur et de recherche du plateau et la commune, à travers des initiatives fédératrices.



IMPLANTATION DES PROJETS

Le Pileu

14. Étude sur la réalisation d'un équipement polyvalent rue Louise
15. Amélioration de l'éclairage public de la résidence du Clos du Pileu
16. Installation d'équipements urbains de fitness
17. Œuvrer à la réhabilitation énergétique de la résidence Lamartine

Plateau

26. Création d'une maison de quartier

Polytechnique

10. Aménagement de l'accès au Lycée international
11. Groupe scolaire, gymnase et centre de loisirs (Financés par l'EPAPS)

Lozère

1. Centre public de santé
2. Accès piétonnier entre la Maison de quartier et le parc Poincaré
3. Nouvelle salle Marceau à Fourcherolles
4. Réinstallation de la sculpture de Jesse Owens

Vallée de l'Yvette

12. Expérimentation d'une rue absorbante
13. Réfection des aménagements des berges de l'Yvette

Galliéni

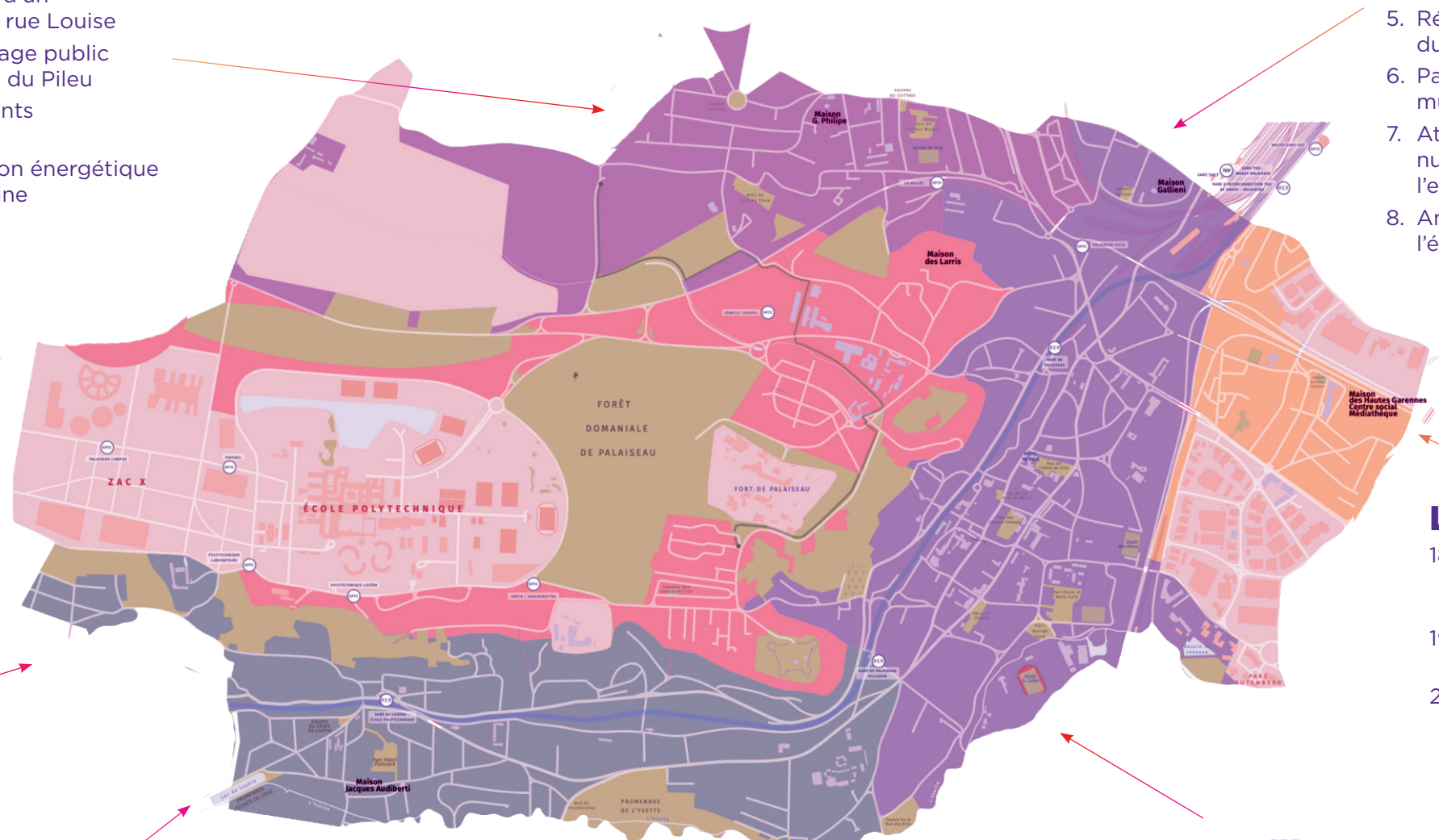
5. Réhabilitation du terrain de sport
6. Panneau d'information municipale
7. Atténuation des nuisances sonores à l'exploitation du T12
8. Amélioration de l'éclairage public

Les Garennes

18. Replanter les arbres condamnés av. des Cosmonautes
19. Réfection de la rue Henri Barbusse
20. Agir pour réhabiliter les terrains de jeux à Unna

Centre-ville

21. Restauration de la fresque du bicentenaire
22. Parc de la sous-préfecture comprenant notamment un kiosque à musique
23. Espace aquatique (ancienne piscine)
24. Extension du cimetière municipal avec carré confessionnel
25. Nouveau terrain synthétique biosourcé pour le football au stade Georges-Collet.



POUR UN URBANISME SOBRE ET COHÉRENT



Constat

Le temps des nouveaux quartiers touche à sa fin, la gestion urbanistique va maintenant se focaliser sur le réaménagement de l'existant. Les grands dossiers des années à venir sont connus : extension de Camille Claudel, réaménagement du secteur de la gare Palaiseau-Paveurs de Montrouge-îlot Férié, choix du moment d'arrêt de l'artificialisation (ZAN), politique d'évolution de l'urbain existant. Ces dossiers ont été étudiés par la municipalité actuelle en totale opacité, sans impliquer ni informer les Palaisiennes et Palaisiens.

zoom SUR UNE PROPOSITION

Initier, élaborer et inaugurer une première et véritable politique d'aménagement pour le bassin de vie palaisien, à l'heure de la transition écologique, intégrant notamment l'adoption d'un plan local d'urbanisme bioclimatique.

Notre ambition

Stopper l'extension de la ville sur les terres agricoles. Faire évoluer les bâtiments existants vers la sobriété énergétique, l'adaptation au changement climatique, la mixité fonctionnelle (articulation entre l'habitat, les activités, les services, les zones vertes) et préserver le patrimoine existant.

NOS PROPOSITIONS

- + Préserver les terres agricoles du secteur des Marnières au Pileu.
- + Limiter l'extension du quartier Camille Claudel à la zone qui sert actuellement aux travaux de la ligne 18.
- + Mener le projet de réaménagement du secteur de la gare Palaiseau/Paveurs de Montrouge/îlot Férié, avec la création d'une salle municipale et d'une résidence pour personnes âgées, et en informant les Palaisiennes et Palaisiens des différentes étapes du projet.
- + Actualiser la charte promoteurs/aménageurs définissant les exigences municipales.
- + Protéger le patrimoine bâti et l'intégrer dans les projets de réhabilitation.
- + Établir un état des lieux sur les projets en cours, en suspens, inaboutis, comme sur le patrimoine foncier détenu par la commune, ou porté par l'EPFIF, en vue de leur recalibrage.
- + Promouvoir un cadre de vie fondé sur une réelle mixité fonctionnelle (articulation entre l'habitat, les activités, les services, les mobilités et la préservation du patrimoine existant) et reconnecter les quartiers avec le centre-ville.
- + Engager de premières opérations de portage foncier pour un habitat abordable et répondre aux besoins d'équipements collectifs les plus urgents (sports, loisirs, nouveaux supports expérimentaux pour une économie frugale et la prévention des risques).

ANTICIPER, DIVERSIFIER ET AMÉLIORER LES MOBILITÉS



Notre ambition

La gestion de la mobilité vise à faciliter les différents modes de déplacement tout en préparant la commune aux usages de demain. Les coûts importants de ces travaux nécessitent anticipation et planification. La marche, premier mode de déplacement, reste souvent minorée dans les choix d'aménagement malgré de nombreuses plaintes (trottoirs, éclairage, revêtement).

Un des indicateurs clés de l'efficacité de notre politique de transport est la proportion des trajets domicile-école réalisés de manière autonome (marche, vélo, trottinette, transports en commun). Nous souhaitons suivre cet indicateur et analyser les freins à l'autonomie des élèves.

L'usage de la voiture va décroître mais elle reste aujourd'hui irremplaçable pour nombre de Palaisiennes et de Palaisiens. Le stationnement demeure problématique, aggravé par le trafic des communes voisines.

Concernant les transports publics, dont le RER, la dégradation de la qualité de service depuis des années est patente, tout comme le démantèlement progressif du service public mené par la région.

NOS PROPOSITIONS

- + Simplifier le stationnement automobile avec moins de zones et une tarification plus modérée, en particulier pour le résidentiel. Agir aussi pour abaisser les tarifs de stationnement de l'hôpital Paris-Saclay.
- + Actualiser le plan de circulation général de la commune au vu des nouvelles réalités du trafic routier.
- + Étudier des solutions alternatives pour la piste cyclable de la rue Gutenberg sur la base des résultats de l'expérimentation de manière à faciliter les "tournes à gauche" (rue Victor Hugo et avenue du 1er mai) comme le remplacement des feux par des giratoires.
- + Relancer des échanges avec Villebon-sur-Yvette et Champlan sur le désengorgement du rond-point Gutenberg.
- + Réaménager la rue Charles Gounod face au trafic vers le plateau par la Troche.
- + Améliorer la desserte en bus de la ville et la ponctualité des lignes existantes, avec un point d'attention aux dessertes plateau-vallée et des quartiers.
- + Mener à bien le plan vélo en cours avec une attention particulière à la cohérence et la continuité des voies, au stationnement sécurisé sur l'espace public et la mise en place de parkings vélos dans les résidences HLM.
- + Étudier une seconde liaison plateau vallée pour les mobilités douces.
- + Se mobiliser pour la régularité du RER B et l'amélioration de la desserte des gares Palaiseau-Villebon et Lozère.
- + Relancer l'étude de sortie de la gare RER Palaiseau au bout du quai vers la rue Alexandre Néreau.
- + Piétonner la petite section de la rue de Paris devant la mairie uniquement lors d'événements.
- + Créer un comité des sentiers avec les associations palaisiennes pour améliorer l'entretien et l'usage des sentiers (balisage CDRP, Plateau et Vallée).

4

Des réponses locales face aux défis sociétaux

POUR LA RÉUSSITE ÉDUCATIVE DE L'ASSIETTE À L'APPRENTISSAGE

🎯 Notre ambition

Animer et fédérer une communauté éducative élargie à l'ensemble des acteurs locaux pour faire de l'éducation le vecteur conjoint d'un épanouissement personnel de chaque jeune et d'une cohésion sociale indispensable. Porter une plus grande attention à l'offre éducative en accompagnement des activités scolaires, périscolaires et d'animations, à destination des jeunes de 3 à 16 ans.

Faire de la jeunesse une période clé pour l'accès à la connaissance, l'éveil de la curiosité et l'envie d'apprendre. Inscire cette vocation dans un processus permanent, à l'image de l'Education populaire.

👁️ Constat

Le débat public actuel a mis en évidence une polarisation croissante au sein de la société sur le sujet de l'éducation. Or, comme l'affirmait un Palaisien de premier plan, Charles Péguy : "une société ne s'enseigne que si elle ne se ment pas à elle-même".

Une communauté éducative, au sens large du terme, doit être refondée, sur la base d'un dialogue constructif, alors même que se cristallise, dès la maternelle, de fortes inégalités sociales, fragilisant les fondations mêmes de notre pacte républicain.

zOOM 🔍

Créer une cuisine centrale

Fournir une alimentation durable, locale et saine pour nos enfants et nos aînés en faisant appel à nos producteurs locaux avec une nouvelle cuisine centrale. C'est l'objectif aussi de réduire le gaspillage alimentaire.

Pour des tarifs et des règles plus justes

Revoir les tarifs des services municipaux (cantine et activités périscolaires) afin de les rendre plus équitables et solidaires.

NOS PROPOSITIONS

- ✦ Développer un Passeport de la citoyenneté sur la base des ressources préconisées par l'Académie de Versailles et résilier l'adhésion de la municipalité à l'association « Passeport du Civisme » en contradiction avec le principe de neutralité de l'école républicaine (refus d'agrément de l'Éducation nationale, lien financier avec un fonds d'extrême droite et maintien d'un administrateur condamné pour rébellion, harcèlement et violences).
- ✦ Mobiliser les expertises pluridisciplinaires (Éducation nationale, parents, associations, réseau de l'Éducation populaire) pour construire un Projet éducatif adapté à la diversité des situations sociales, sur les temps scolaires, périscolaires et de loisirs.
- ✦ Moderniser l'ensemble des équipements publics à destination des jeunes, en cohérence avec les objectifs imposés par la transition écologique.
- ✦ Porter l'attention à l'ergonomie scolaire: mobilier, éclairage, environnement acoustique, agencement des salles.
- ✦ Faciliter l'inclusion des élèves en situation de handicap.
- ✦ Accroître le partenariat avec l'Education nationale pour développer des projets éducatifs innovants avec les animateurs des centres de loisirs.
- ✦ Lutter contre toutes formes de violences affectant les enfants, les jeunes, et créer une cellule de veille pour l'action coordonnée des différentes parties prenantes.
- ✦ Élaborer un plan pour une meilleure mobilité des élèves, avec des pédibus redynamisés et des lignes de vélo-bus. Optimiser le fonctionnement des bus scolaires.

POUR UNE PARTICIPATION CITOYENNE ACTIVE



🎯 Notre ambition

Éclairer les enjeux, nourrir les débats, associer plus en amont les citoyennes et les citoyens au montage des projets, instruire et documenter chaque démarche par l'illustration des multiples initiatives locales portées ailleurs avec succès en précisant les marges de manœuvre dont dispose la municipalité.

👁️ Constat

Procéder principalement par restitutions sporadiques du type "le saviez-vous ?", comme ce fut le cas dans le bilan de mi-mandat, ne contribue pas vraiment à éclairer les habitants sur les enjeux locaux ni à les associer au traitement des problématiques locales en qualité de parties prenantes et d'usagers responsables. Les profondes transitions qu'il faut accompagner aujourd'hui requièrent une implication plus directe de chacun d'entre nous, face à des choix qui s'avèreront nécessairement délicats à opérer.

NOS PROPOSITIONS

- ✦ Créer des permanences régulières de la municipalité dans chaque quartier.
- ✦ Augmenter le montant alloué au budget participatif à hauteur de 1% du budget d'investissement de la commune.
- ✦ Faire des conseils de quartiers et des conseils thématiques des espaces de consultation, de participation et d'élaboration co-animés par les citoyennes et les citoyens et ouvrir une plateforme collaborative sur le site web de la ville.
- ✦ Créer un "quart d'heure citoyen" en début de conseil municipal afin de permettre aux habitants et aux associations de la commune de poser des questions et porter des propositions
- ✦ Pour la transparence de la démocratie locale, publier à l'avance les ordres du jour détaillés, diffuser les conseils municipaux en direct et en ligne, ouvrir toutes les commissions à l'opposition et porter ces exigences au niveau intercommunal.
- ✦ Doter la médiathèque George Sand d'un accès en ligne aux données relatives à la vie locale, permettant, en amont de consultations citoyennes, de nourrir la réflexion, le débat d'idées et la co-élaboration. Rendre public les éléments techniques et financiers relatifs aux projets municipaux en cours ou abandonnés (nouvelle piscine ouverte, Îlots Ferrié - Pavéurs de Montrouge), permettant d'en apprécier les enjeux pour la commune.
- ✦ Mettre en œuvre un processus de votation d'interpellation citoyenne à l'image du dispositif de la ville de Grenoble
- ✦ Instaurer une charte éthique pour le conseil municipal fondée sur le respect, la déontologie et la transparence.
- ✦ Ajout de panneaux d'affichages libres dans les lieux fréquentés.

POUR UNE VILLE QUI RESPECTE ET INCLUT TOUTES ET TOUS



🎯 Notre ambition

Nous ferons de Palaiseau une commune exemplaire en matière d'égalité femmes-hommes. Une commune qui protège, respecte et inclut toutes et tous, sans distinction d'origine, de genre, d'orientation sexuelle, de croyance ou de situation sociale. Cette politique se concrétisera par la formation systématique des agent-es de la ville, l'adaptation de nos équipements et supports de communication, la mise en place d'un plan d'action égalité-diversité avec un suivi annuel et transparent. Nous mettrons en place une démarche transversale, intégrée à toutes les politiques municipales. Nous développerons au maximum les partenariats avec les associations locales.

NOS PROPOSITIONS

- ✦ Une élue déléguée à l'égalité et à la diversité avec un budget dédié et une équipe permanente.
- ✦ Réaliser un diagnostic en matière d'égalité femmes-hommes afin de définir des priorités d'actions.
- ✦ Sensibiliser à l'égalité femmes-hommes, aux stéréotypes de genre et sur les enjeux LGBTQIA+ (conférences, ateliers, formations, sensibilisations, expositions).
- ✦ Simplifier le parcours pour les victimes de violences sexistes et sexuelles (logements d'urgence, accompagnement médical, psychologique et juridique).
- ✦ Mener des campagnes pour lutter contre le tabou des règles dans les établissements scolaires et les Maisons de quartier.
- ✦ Aider à l'achat de protections menstruelles pour les publics les plus précaires.
- ✦ Garantir une programmation artistique et sportive égalitaire avec la mixité dans les pratiques culturelles et sportives.
- ✦ Intégrer systématiquement la perspective de genre dans tous les projets d'urbanisme et de mobilité.
- ✦ Organiser des marches exploratoires avec la population pour concevoir des espaces publics sûrs, accessibles et mixtes.
- ✦ Promouvoir l'égalité salariale et soutenir les femmes entrepreneures.
- ✦ Renforcer l'écoute et l'accompagnement des personnels municipaux victimes de discriminations.



MOBILISER TOUTES LES SOLUTIONS POUR L'ACCÈS AUX SOINS



🎯 Notre ambition

L'accès aux soins est une préoccupation grandissante dans notre ville. Nous devons faire face, comme ailleurs, à une baisse du nombre de médecins généralistes et spécialistes. La municipalité sortante a tardé à réagir face à cette problématique identifiée depuis plus de 10 ans. L'ouverture à l'été 2025 d'une maison de santé au centre-ville, au coût élevé pour les finances communales, ne permet pas de résorber à elle seule le manque de médecins. Or toutes les solutions complémentaires et éprouvées par des collectivités territoriales de tous bords n'ont pas été envisagées à ce jour.

Ces difficultés sont augmentées par la réduction drastique de l'offre médicale hospitalière publique pour le Nord Essonne avec un nouvel hôpital Paris-Saclay en situation de sous-financement chronique.

Nous agirons pour étudier et mettre en œuvre toutes les réponses envisageables à l'échelle de la commune et du territoire et nous continuerons de défendre l'obtention de moyens à la hauteur des besoins pour l'hôpital public.

NOS PROPOSITIONS

- ✦ Obtenir l'augmentation des plages horaires de la maison de garde médicale de l'hôpital Paris-Saclay.
- ✦ Renforcer et coordonner les actions de prévention à tout âge sur les sujets liés à la santé et au vieillissement en s'appuyant sur les personnels du territoire notamment en direction des écoles en association avec les parents d'élèves.
- ✦ Travailler à renforcer l'accès au Centre médico-psychopédagogique (CMPP).

zoOm 🔍

Création d'un centre public de santé

Créer un centre public de santé avec une structure associative comprenant a minima 2 à 3 médecins généralistes au quartier de Lozère en partenariat avec l'Assurance maladie et l'Agence Régionale de Santé. De plus en plus de collectivités ont recours à ce type de solutions pour pérenniser l'offre de soins à l'échelle d'un territoire. En 10 ans, le nombre de médecins en exercice mixte (libéral et salarié) a augmenté de 66% (17 500 à 29 100) et en exercice salarié de 20% (87 300 à 104 200).



POUR UNE APPROCHE COORDONNÉE DE LA SÉCURITÉ ET DE LA PRÉVENTION



🎯 Notre ambition

Le rôle de la commune est primordial afin de favoriser le vivre-ensemble. Nuisances sonores, conflits de voisinage, incivilités ou trafics : des nuisances parfois importantes dégradent la qualité de vie des habitantes et des habitants de différents quartiers de la commune.

Ces situations nécessitent des réponses adaptées en coordination avec les différents acteurs de la sécurité publique et de la prévention.

Contrairement à la majorité sortante, nous ne pensons pas que le rôle de la police municipale doit être étendu à des missions jusque-là dévolues à la Police nationale ou à des brigades spécialisées dédiées aux transports en commun.

De même, les caméras de vidéo-surveillance, en raison de leur efficacité limitée au regard d'un coût élevé pour la commune, ne doivent pas servir de prétexte à l'État pour réduire les effectifs du commissariat de Palaiseau.

👁️ Constat

La culture ne doit pas se limiter aux rares spectacles proposés par «La Passerelle», ni donner lieu à une programmation sous-traitée à une structure privée. Car, par définition, la culture ne s'appréhende pas comme une simple prestation de service marchand et élitiste que l'on peut déléguer à un opérateur externe. Le bassin de vie palaisien regorge aussi de talents et d'artistes en herbe, amateurs et professionnels qui n'attendent qu'une chose : pouvoir donner et partager le meilleur d'eux-mêmes.

La mise à disposition de locaux publics est insuffisante, à l'image de l'espace Salvador Allende, sous-utilisé. Et beaucoup de Palaisiennes et de Palaisiens ignorent même l'existence de la Fabrique culturelle.

Trop peu de moyens sont accordés dans le domaine aux animateurs des Maisons de Quartier.

NOS PROPOSITIONS

- + Exiger des renforts pérennes de police nationale adaptés face à l'évolution démographique de la commune en coordination avec la police municipale.
- + Créer un axe prioritaire dédié aux violences conjugales et intrafamiliales au niveau du Conseil local de sécurité et de prévention de la délinquance (CLSPD)
- + Renforcer les actions de prévention de manière coordonnée avec l'ensemble des partenaires, auprès des publics les plus concernés (harcèlement scolaire, discriminations, prévention routière, prévention spécialisée, etc.).
- + Actualiser le plan d'éclairage public pour sécuriser les zones d'ombre.
- + Prévenir les conflits d'usage dans l'espace public avec la création d'un caniparc.

5

Une ville vivante et dynamique

POUR UNE CULTURE PARTAGÉE



🎯 Notre ambition

Rendre la culture accessible à toutes les tranches d'âge, porter la création sous toutes ses formes et créer du lien entre les générations. La culture et l'animation sont liées et les équipements de quartiers, comme le tiers-lieu, doivent être également le creuset de rencontres et d'animation culturelle.

Ouvrir l'offre culturelle aux publics les plus éloignés, et ceux des quartiers.

Faire vivre un collectif ouvert aux acteurs de la ville de la culture, pour la programmation culturelle et l'animation. L'intelligence et la pratique collectives doivent orienter les décisions.

Ouvrir et étendre l'accès à une structure d'accueil polyvalente chaque dimanche.

NOS PROPOSITIONS

- + Rendre accessibles les activités du Conservatoire de Musique dans les différentes maisons de quartier de la commune.
- + Relancer le carnaval de la jeunesse de Palaiseau, rendez-vous annuel au centre ville, en coordination avec les maisons de quartier.
- + Développer une pratique de jumelage avec des villes de province.
- + Développer des actions culturelles hors-les-murs dans les quartiers éloignés du centre-ville.
- + Développer les parcours d'éducation artistique et culturelle dans les écoles en partenariat avec les structures culturelles locales.
- + Créer un tiers-lieu culturel et un café participatif au niveau du parc de la sous-préfecture gérés en cogestion avec les associations et artistes locaux.
- + Développer des projets culture-santé avec la Pie voleuse.
- + Intégrer un volet artistique obligatoire (1% artistique étendu) dans tous les projets d'aménagement urbain.
- + Créer un pass culturel municipal pour l'inscription d'enfants à la pratique d'une activité culturelle sur quotient familial.

zoOM

États-généraux de la culture

Organiser des États généraux pour co-élaborer une politique culturelle ouverte à toutes les générations avec l'ensemble des acteurs culturels : associations, artistes (street art, peinture musicale, théâtre, photographie, danse, digital art, arts de la rue...), gestionnaire d'équipements culturels.

REDONNER SA PLACE AU SPORT



Travailler avec les sections les plus impactées par le manque d'équipements pour établir un plan de rattrapage à moyen et long terme, incluant a minima : 1 nouveau terrain synthétique biosourcé pour le football, 1 gymnase (doubler Jesse Owens ou Cabrol) en complément du nouveau gymnase programmé à proximité du lycée international et financé par l'État.

Constat

Les associations sportives effectuent un énorme travail. Elles engrangent de grandes réussites et des résultats en individuel comme en équipes. Leurs performances nourrissent l'enthousiasme et la vocation des plus jeunes. De fait, le désengagement du département impacte l'équilibre des finances de sections sportives.

Dans les salles existantes, les créneaux sont insuffisants, et certains sports sont en déficit d'équipements ou pâtissent d'équipements dégradés, vieillissants.

Notre ambition

Refonder une politique sportive cohérente et ambitieuse pour répondre aux besoins des jeunes et des moins jeunes.

Accorder des moyens aux pratiques sportives pour rattraper les retards accumulés sur 2 mandats en matière d'investissement et d'équipement.

Associer plus largement et plus équitablement les associations et les bénévoles impliqués.



NOS PROPOSITIONS

- + Renforcer l'appui du service des sports en direction des associations et développer l'activité sportive des scolaires.
- + Étudier les modalités de préservation et de fonctionnement du foyer Anquetil.
- + Créer un pass sport municipal pour l'inscription d'enfants à la pratique d'une activité sportive sur quotient familial.
- + Développer des créneaux horaires réservés au sport féminin et mixte dans tous les équipements.
- + Aménager des parcours sportifs de plein air et des city-stades dans différents quartiers de la commune.
- + Organiser un grand événement sportif populaire ouvert à toutes et à tous.

DYNAMISER LA VIE ASSOCIATIVE ET LES ANIMATIONS



Notre ambition

Conforter les associations dans leur rôle d'animation, d'éducation, de création, afin de préserver la cohésion sociale et de fortifier les dynamiques culturelles qui font la singularité de la commune. Encourager l'appétence pour le bénévolat, promouvoir la relève des équipes en place et favoriser une augmentation sensible du nombre de contributrices et de contributeurs (en moyenne, 1 Français sur 10 seulement s'engage dans la vie associative, ce qui laisse entrevoir une marge de progression).

NOS PROPOSITIONS

- + Faire de la promotion de l'engagement bénévole une grande cause municipale (mobilisation accrue des jeunes et des salariés pour une expérience au sein du milieu associatif), à travers, notamment, le parcours d'engagement.
- + Doter le Conseil local de la vie associative d'une réelle autonomie (organisation et moyens matériels) et renforcer les soutiens aux associations locales.
- + Expérimenter et mettre en œuvre un dispositif d'insertion à l'intention des jeunes qui sont hors des circuits d'éducation, de formation, d'emploi.
- + Mobiliser le tissu associatif autour d'événements ou d'actions (à visée pédagogique, ou d'animations), concourant à la cohésion au sein des quartiers et entre les quartiers.
- + Doter la commune en équipements et locaux suffisants pour l'accueil des activités associatives.
- + Créer deux nouvelles salles municipales (Foucherolles et îlot Ferrié).



Créer un espace aquatique de loisirs (jeux d'eau, toboggans, pataugeoire, brumisateurs) sur le site de l'ancienne piscine pour offrir à toutes les familles un lieu de rafraîchissement et de convivialité notamment en période estivale.

Constat

Les associations concourent directement à la mise en œuvre de missions de service public.

Les très nombreuses associations palaisiennes, outre leurs finalités propres (sociales, culturelles, sportives), ont un rôle essentiel dans la construction et le maintien de liens forts entre les citoyen-nes qui s'y impliquent ou qui participent aux événements et activités proposés (plus de 14 000 habitants dans la commune).

Un des enjeux auxquels sont confrontés de nombreux responsables associatifs concerne la baisse du bénévolat régulier avec un besoin de compétences spécifiques. Dans ce contexte, la municipalité doit adapter et renforcer son soutien pour préserver le dynamisme de notre tissu associatif, en dépit d'un contexte économique globalement défavorable. On ne peut que déplorer à ce propos le désengagement du département et de la région vis-à-vis de leur soutien financier.

UNE VILLE QUI SOUTIENT ACTIVEMENT SES COMMERCES ET LES ACTEURS ÉCONOMIQUES



🎯 Notre ambition

Palaiseau s'inscrit dans un territoire innovant à proximité de Paris en profitant d'une grande accessibilité grâce aux différents réseaux de transports qu'offrent notre territoire.

Nous continuerons de soutenir l'accueil de nouvelles entreprises, notamment à travers la pépinière de l'agglomération Paris-Saclay, les zones d'activité des Glaises et Emile Baudot et le nouveau quartier Polytechnique. Nous attacherons une attention particulière au soutien à l'économie locale, durable et solidaire.

Après les tensions prolongées de manière inutile lors de la mise en œuvre de la piétonisation au centre-ville, nous travaillerons à renouer la concertation avec les commerçants et les artisans. Nous agirons pour renforcer l'attractivité de la rue de Paris et revitaliser l'offre notamment au quartier de Lozère.



NOS PROPOSITIONS

- ✦ Créer un conseil local pour le commerce et l'artisanat afin d'associer les commerçants, artisans et acteurs de la commune.
- ✦ Mettre en œuvre une action de revitalisation des commerces et des services à proximité de la gare RER de Lozère.
- ✦ Lancer un plan de redynamisation de la rue de Paris et mise en place d'un stationnement simplifié, gratuit entre 12h et 14h comme dans toutes les villes avoisinantes, gratuit pour les personnels de santé et les personnes en situation de handicap.
- ✦ Réguler les baux commerciaux afin de préserver la diversité commerciale et protéger les commerces essentiels.
- ✦ Soutenir le tiers-lieu palaisien, les circuits courts, les producteurs locaux et les commerces engagés dans la transition écologique.

6 Écologie

VERS UN PALAISEAU ÉCOLOGIQUE ET RÉSILIENT



🎯 Notre ambition 🧐 Constat

À l'heure de la crise environnementale, économique et institutionnelle, nous porterons une action déterminée pour une réelle bifurcation écologique, sociale et citoyenne, pour reprendre la main sur nos modes de vie, notre avenir, notre cadre de vie et sa mise en harmonie avec la nature.

La majorité municipale prétend à l'exemplarité écologique mais des mesures se révèlent inefficaces, contradictoires voire très coûteuses, comme la ferme des Marnières.

Les inondations d'octobre 2024, comme la canicule de l'été 2025, ont par ailleurs montré que la commune est insuffisamment préparée aux aléas environnementaux et à la prévention des risques qui en résultent.

Soucieux d'obtenir des résultats probants, nous proposons d'engager une planification écologique, en concertation avec toutes les parties prenantes, pour rendre des arbitrages sur l'usage des sols, la gestion des énergies, de l'eau, des forêts, l'alimentation, la gestion des déchets, l'aménagement du territoire, les modalités de transport, le tout articulé autour de 4 axes :

1. Végétaliser la ville et lutter contre les îlots de chaleur
2. Protéger l'agriculture et la biodiversité
3. Réduire notre empreinte écologique et contenir l'évolution climatique
4. Produire localement l'énergie, et recourir aux énergies renouvelables.



NOS PROPOSITIONS

- ✦ Agir, au sein de la communauté d'agglomération, pour dynamiser le pilotage du Plan Climat Air Énergie Territorial (PCAET), dont le maigre bilan a été particulièrement critiqué par l'État en 2025, et garantir la déclinaison de ses prescriptions au niveau de la commune.



- + Pour une meilleure autonomie énergétique, envisager l'installation de réseaux de chaleur et de froid et favoriser l'autoconsommation collective de l'énergie.
- + Pour des bâtiments économes, amplifier le plan de rénovation énergétique pour les équipements publics, accompagner les particuliers par la mobilisation d'une Opération Programmée d'Amélioration de l'Habitat.
- + Pour une préservation des terres agricoles, s'inscrire dans les prescriptions du Schéma Directeur d'Ile de France (SDRIFe) et le conforter par un Plan Local de l'Urbanisme Bio-climatique (PLUB).
- + Pour une alimentation saine, locale et une agriculture agro-écologique, aller vers le 100 % de produits bio et locaux dans la restauration collective. Prioriser l'agriculture biologique et locale dans la commande publique. Favoriser les boutiques de producteurs locaux.
- + Pour un droit à une eau de qualité, agir pour une maîtrise publique de l'eau.
- + Pour une ville végétalisée, diversifier les essences d'arbres plantées (axes routiers notamment l'avenue des cosmonautes, centre-ville, cours d'école) et pérenniser les jardins partagés.
- + Pour préserver la nature en ville, sensibiliser à la biodiversité urbaine (hérissons, oiseaux, insectes).
- + Pour réduire l'impact sur la faune sauvage, organiser des campagnes de stérilisation des chats errants en partenariat avec les associations de la cause animale.
- + Pour une ville Zéro déchet, diminuer drastiquement le gaspillage et le recours au plastique dans la restauration collective.
- + Pour une écologie industrielle et territoriale (EIT), expérimenter une mesure de recyclage industriel grand format selon les principes de l'économie sphérique.
- + Pour réduire la pollution visuelle et lumineuse, renégocier le contrat des panneaux publicitaires.

zOOM

Une feuille de route pour l'écologie et la résilience

- + Construire avec les Palaisiennes et les Palaisiens une feuille de route avec : un état des lieux environnemental (climat, biodiversité), une convention citoyenne, la prévention des risques (canicule, inondations, argiles), la gestion des flux de circulation urbaine (marchandises, personnes) et un plan pluriannuel doté d'un dispositif d'évaluation et d'indicateurs d'impacts.

Pour la résilience territoriale

- + Actualiser le Plan de prévention des risques naturels. Renforcer le plan canicule. En prévention des inondations ou pluies torrentielles, Expérimenter la mise en œuvre de routes dites perméables ou absorbantes.
- + Accélérer l'obtention de la phase «travaux» du Programme d'Actions de Prévention des Inondations (PAPI).

7 LA VILLE

REDONNER DU SENS À L'ACTION MUNICIPALE



Notre ambition

Redonner du crédit à l'action publique en réinscrivant l'institution dans une démarche de mission. Affirmer la manifestation de l'intérêt général et de l'utilité publique locale en concertation avec l'ensemble des habitants de la commune. Débattre, préconiser, convaincre, décider, agir, expérimenter, évaluer.

Constat

L'action municipale doit être constamment étayée par la mise en perspective de projets détaillés au travers de feuilles de route thématiques (PLH, PLU, CRTE, CLSPD,...). Il en existe plus d'une dizaine. Pour être efficaces, ces feuilles de route nécessitent un diagnostic partagé, des objectifs précis et une évaluation régulière de leur mise en œuvre. Force est de constater à Palaiseau que cet exercice est le plus souvent inabouti, qu'il s'agisse du Plan local de l'habitat, du Projet éducatif de territoire, ou du Contrat de réussite de la transition énergétique.

zOOM

Mieux associer les équipes municipales au management de projet, à la culture de l'évaluation ainsi qu'à la diffusion des nouvelles pratiques liées à la mise en œuvre au quotidien de la transition écologique.

NOS PROPOSITIONS

- + Réinvestir les outils de programmation (PLH, CRTE...) comme des outils d'aide à la décision.
- + Engager chaque année une étude-diagnostic ou étude préopérationnelle approfondie sur trois thématiques spécifiques et en restituer publiquement les résultats.
- + Fédérer l'action des équipes, élu-es compris, autour d'une gestion consolidée de la connaissance.
- + Développer une communication utile et prospective, qui aide les habitants à comprendre les enjeux actuels, plutôt qu'une communication superficielle (Intelligence artificielle, souveraineté économique, énergies renouvelables, captation de l'attention par les algorithmes et les réseaux numériques, blanchiment d'argent, cybersécurité, et autres sujets à enjeu local).



Palaiseau à cœur

Solidaire, écologique et citoyenne

Votre chance à gauche Avec **Laurent Caro**

**Vous ne pouvez pas vous
rendre aux urnes
le 15 et/ou le 22 mars ?**

**Faites entendre votre voix
et participez au scrutin
en donnant procuration**

Contactez-nous !



Suivez-nous



**Palaiseau à cœur
& Laurent Caro**



contact@palaiseuacoeur.fr